

**ДОКУМЕНТ ПОДПИСАН
ЭЛЕКТРОННОЙ ПОДПИСЬЮ**

Сертификат: 01 73 87 9A 00 4B B0 65 9F 4D 02 CA EE 01 61 6B E4
Владелец: Карамышева Анастасия Сергеевна
Действителен: с 26.07.2023 по 26.07.2024

Проект освоения лесов

лесничество: Елизовское, участковое лесничество: Петропавловское, (б. Авачинское)	
(участковое лесничество, лесничество на землях лесного фонда)/(субъект, муниципальный район, кадастровый номер на землях с/х назначения)	
Общей площадью (га)	0,1263
Соглашение об установлении сервитута № 31/2023 от 15.09.2023	
(основание предоставления (использования) лесного(ых)/земельного(ых) участка(ов))	
строительство, реконструкция, эксплуатация линейных объектов	
(вид(ы) использования лесов)	
Соглашение об установлении сервитута №31/2023 от 15 сентября 2023 г.	
(договор аренды, решение о предоставлении права постоянного (бессрочного) пользования лесным участком, решение и соглашение (при наличии) об установлении сервитута, соглашение об осуществлении публичного сервитута и пр.)	

Введение

Настоящий документ разработан в соответствии с частью 2 статьи 88 Лесного кодекса Российской Федерации, Приказ Министерства природных ресурсов и экологии РФ от 16 ноября 2021 г. N 864 "Об утверждении Состава проекта освоения лесов, порядка его разработки и внесения в него изменений, требований к формату проекта освоения лесов в форме электронного документа" и соответствует всем установленным лесным законодательством нормам и требованиям. Проект освоения лесов направлен на обеспечение многоцелевого, рационального, непрерывного, неистощительного освоения лесов и их использования в соответствии с разрешенными видами. Проект освоения лесов содержит сведения о разрешенных видах и проектируемых объемах использования лесов, мероприятиях по охране, защите и воспроизводству лесов, по охране объектов животного мира и водных объектов, мероприятиях по строительству, реконструкции, эксплуатации линейных объектов. Проект освоения лесов разработан ПК «Аршин Коми» в соответствии с соглашением об установлении сервитута № 31/2023 от 15.09.2023 г., лесохозяйственного регламента ГУ «Елизовское лесничество», материалов государственного лесного реестра, данных лесоустройства и иных специальных обследований, документов территориального планирования. Проект освоения лесного участка составлен на разрешенный вид использования лесов: строительство, реконструкция, эксплуатация линейных объектов. Разделы проекта освоения лесов, не относящиеся к разрешенному виду использования лесов согласно соглашению об установлении сервитута, не разрабатываются. Проект освоения лесов разработан на срок до 15.07.2024 года, в соответствии с соглашением об установлении сервитута. Информация проекта освоения лесов оформлена в виде текстовых, табличных и графических материалов (в том числе картографических), на основании утвержденной лесоустроительной документации. Внесение изменений в данный проект освоения лесов допускается при изменении лесохозяйственного регламента. Изменения и дополнения, вносимые в проект освоения лесов, подлежат экспертизе в соответствии с установленными требованиями. Невыполнение гражданином, юридическим лицом, осуществляющим использование лесов, проекта освоения лесов является основанием для досрочного расторжения соглашения об установлении сервитута.

Общая часть

I. Общие сведения

Сведения о лице, использующем лесной участок

Наименование пользователя (юридического, физического лица)	Вид использования лесов	Адрес юридического или физического лица	Телефон, факс, адрес электронной почты, сайт (при наличии)	Дата, номер правоустанавливающего документа (договора аренды, решения о предоставлении права постоянного (бессрочного) пользования лесным участком, решения и соглашения (при наличии) об установлении сервитута, соглашения об осуществлении публичного сервитута). Дата, номер регистрации права	Срок пользования, лет
1	2	3	4	5	6
РОСТЕЛЕКОМ ПАО	строительство, реконструкция, эксплуатация линейных объектов	683024, г. Петропавловск-Камчатский, ул. Владивостокская, д. 9	Телефон: +79103204486 , Адрес электронной почты: evgsevrucova@geopro31.ru	Соглашение об установлении сервитута №31/2023 от 15 сентября 2023 г. Дата регистрации права: Номер(а) регистрации права:	10 месяцев 1 день

Сведения об органе государственной власти или органе местного самоуправления, предоставившем лесной участок в аренду или постоянное (бессрочное) пользование, установившем сервитут или предусмотренный статьей 39.37 Земельного кодекса Российской Федерации, публичный сервитут

Наименование органа государственной власти или органа местного самоуправления, предоставившего лесной участок в аренду или постоянное (бессрочное) пользование, установившего сервитут или предусмотренный статьей 39.37 Земельного кодекса Российской Федерации, публичный сервитут	Агентство лесного хозяйства Камчатского края
--	--

Перечень законодательных и иных нормативно-правовых актов, нормативно-технических, методических и проектных документов, на основе которых разработан проект освоения лесов

1. Лесной кодекс Российской Федерации от 04.12.2006 года № 200-ФЗ;
2. Приказ Министерства природных ресурсов и экологии РФ от 16 ноября 2021 г. N 864 "Об утверждении Составы проекта освоения лесов, порядка его разработки и внесения в него изменений, требований к формату проекта освоения лесов в форме электронного документа";
3. Приказ Министерства природных ресурсов и экологии РФ от 29.06.2018 г. № 302 "Об утверждении порядка и способов подачи заявления о проведении аукциона на право заключения договора аренды лесного участка, находящегося в государственной или муниципальной собственности, или договора купли-продажи лесных насаждений, заключаемого в соответствии с частью 4 статьи 29.1 Лесного кодекса РФ, требований к формату указанного заявления в случае подачи в электронной форме";
4. Приказ Минприроды России от 05.08.2022 N 510 "Об утверждении Лесоустроительной инструкции" ;
5. Постановление Правительства РФ от 07.10.2020 № 1614 "Об утверждении Правил пожарной безопасности в лесах";
6. Приказ от 29 декабря 2021 года N 1024 "Об утверждении Правил лесовосстановления, формы, состава, порядка согласования проекта лесовосстановления, оснований для отказа в его согласовании, а также требований к формату в электронной форме проекта лесовосстановления; 7. Приказ Министерства природных ресурсов и экологии РФ от 30.07.2020 г. № 534 Об утверждении Правил ухода за лесами;
8. Приказ Министерства природных ресурсов и экологии РФ от 10.07.2020 г. № 434 "Об утверждении Правил использования лесов для строительства, реконструкции, эксплуатации линейных объектов и Перечня случаев использования лесов для строительства, реконструкции, эксплуатации линейных объектов без предоставления лесного участка, с установлением или без установления сервитута, публичного сервитута";
9. Приказ Министерства природных ресурсов и экологии РФ от 30.07.2020 г. № 513 "Об утверждении Порядка государственной или муниципальной экспертизы проекта освоения лесов"; 10. Приказ Минприроды России от 18.08.2014 г. № 367 «Об утверждении Перечня лесорастительных зон Российской Федерации и Перечня лесных районов РФ»;
11. Постановление Правительства РФ от 09.12.2020 г. № 2047 "Об утверждении Правил санитарной безопасности в лесах";
12. Приказ министерства природных ресурсов и экологии РФ от 28.03.2014 № 161 «Об утверждении видов средств предупреждения и тушения лесных пожаров, нормативов обеспеченности данными средствами лиц, использующих леса, норма наличия средств предупреждения и тушения лесных пожаров при использовании лесов» (в ред. от 15.07.2015 года N 321);
13. Лесохозяйственный регламент ГУ «Елизовское лесничество», утвержденный Приказом агентства лесного хозяйства и охраны животного мира Камчатского края от 29.05.2020 г. № 375-пр;
14. Материалы государственного лесного реестра;
15. Соглашение об установлении сервитута №31/2023 от 15.09.2023 г.

Срок действия проекта освоения лесов

Срок действия проекта освоения лесов	до 15.07.2024
--------------------------------------	---------------

Разработчик проекта	АРШИН КОМИ ПК. Адрес: 167000, Республика Коми, г. Сыктывкар, ул. Станционная, дом 118. Телефон: +7 (912) 148-39-52, Адрес электронной почты: arshinkomi@yandex.ru (наименование организации, юридический адрес, номер телефона (при наличии), адрес электронной почты (при наличии))
---------------------	---

Сведения о лесном участке

Перечень предоставленных в аренду, постоянное (бессрочное) пользование, в отношении которых установлен сервитут или публичный сервитут, лесных кварталов, лесотаксационных выделов или их частей

Таблица №1

Наименование лесничества, участкового лесничества (Кадастровый номер земельного участка на землях с/х назначения)	Номера лесных кварталов, лесотаксационных выделов, частей выделов	Общая площадь, га
1	2	3
Елизовское, Петропавловское, (б. Авачинское)	69, (35ч)	0,1263
Всего:		0,1263

Распределение площади лесного участка по видам целевого назначения лесов на защитные (по их категориям), эксплуатационные и резервные леса

Лесной участок, предоставленный на праве сервитута, под строительство волоконно-оптической линии связи в рамках проекта «Уравнивание цифрового неравенства» ПАО Ростелеком, расположен на землях лесного фонда в защитных лесах ГУ «Елизовское лесничество», Петропавловское участковое лесничество (б.Авачинское).

Таблица №2

Целевое назначение лесов	Площадь, га	%
1	2	3
Защитные леса	0,1263	100,00
леса, расположенные на особо охраняемых природных территориях		
леса, расположенные в водоохранных зонах		
леса, выполняющие функции защиты природных и иных объектов		
Горно-санитарные леса (леса, расположенные в границах зон округов санитарной (горно-санитарной) охраны лечебно-оздоровительных местностей и курортов, установленных в соответствии с законодательством Российской Федерации о природных лечебных ресурсах, лечебно-оздоровительных местностях и курортах)		
Леса, расположенные в защитных полосах лесов (леса, расположенные в границах полос отвода железных дорог и придорожных полос автомобильных дорог, установленных в соответствии с законодательством Российской Федерации о железнодорожном транспорте, законодательством об автомобильных дорогах и о дорожной деятельности)		
Леса, расположенные в зеленых зонах (леса, расположенные на землях лесного фонда и землях иных категорий, выделяемые в целях обеспечения защиты населения от воздействия неблагоприятных явлений природного и техногенного происхождения, сохранения и восстановления окружающей среды)		
Леса, расположенные в лесопарковых зонах (леса, расположенные на землях лесного фонда и землях иных категорий, используемые в целях организации отдыха населения, сохранения санитарно-гигиенической, оздоровительной функций и эстетической ценности природных ландшафтов)		
Леса, расположенные в первом и втором поясах зон санитарной охраны источников питьевого и хозяйственно-бытового водоснабжения (леса, расположенные в границах соответствующих поясов зон санитарной охраны источников питьевого и хозяйственно-бытового водоснабжения, установленных в соответствии с требованиями законодательства в области обеспечения санитарно-эпидемиологического благополучия населения)		
ценные леса	0,1263	100,00
Горные леса (леса, расположенные в зоне горного Северного Кавказа и горного Крыма, в Южно-Сибирской горной зоне, в иных горных местностях на границе с верхней безлесной частью горных вершин и хребтов (малолесные горные территории), имеющие защитное и противоэрозионное значение)		
Государственные защитные лесные полосы (леса линейного типа, искусственно созданные в лесостепных, степных зонах, зонах полупустынь и пустынь, выполняющие климаторегулирующие, почвозащитные, противоэрозионные и водорегулирующие функции)		
Запретные полосы лесов, расположенные вдоль водных объектов (леса, примыкающие непосредственно к руслу реки или берегу другого водного объекта, а при безлесной пойме - к пойме реки, выполняющие водорегулирующие функции)		
Ленточные боры (леса, исторически сформировавшиеся в жестких почвенно-климатических условиях среди безлесных степных, полупустынных и пустынных пространств, имеющие важное климаторегулирующее, почвозащитное и водоохранное значение)		
Леса, имеющие научное или историко-культурное значение (леса, расположенные на землях историко-культурного назначения и в зонах охраны объектов культурного наследия, леса, являющиеся объектами исследований генетических качеств деревьев, кустарников и лиан (генетические резерваты), образцами достижений лесохозяйственной науки и практики, а также уникальные по продуктивности леса)		
Леса, расположенные в орехово-промысловых зонах (леса, являющиеся сырьевой базой для заготовки кедровых орехов)		
Лесные плодовые насаждения (леса, в составе которых произрастают ценные плодово-ягодные и орехоплодные породы деревьев и кустарников)		
Лесостепные леса (леса, расположенные в степной зоне, лесостепной зоне, выполняющие защитные функции)		
Лесотундровые леса (леса, расположенные в неблагоприятных природно-климатических условиях на границе с тундрой, выполняющие защитные и климаторегулирующие функции)		
Нерестоохранные полосы лесов	0,1263	100,00
Противоэрозионные леса (леса, предназначенные для охраны земель от эрозии)		
Пустынные, полупустынные леса (леса, расположенные в зоне полупустынь и пустынь, выполняющие защитные функции)		
городские леса		
Резервные леса		
Эксплуатационные леса		
Итого лесов	0,1263	100

Таксационная характеристика лесных насаждений на лесном участке

Таблица №3

Преобладающая порода (указывается соответствующая порода)	Площадь, га	Средние таксационные показатели					
		возраст	класс бонитета	относительная полнота	запас насаждений на 1 га, м3	средний прирост по запасу на 1 га	состав насаждения

					покрытых лесной растительностью	спелых и перестойных	покрытых лесной растительностью, м3	
1	2	3	4	5	6	7	8	9
Защитные леса								
Хозяйство - Хвойное								
Итого Хвойное								
Хозяйство - Твердолиственное								
Береза каменная	0,1263	180	5	0,7	130,0	130,0	0,7	6Бк4Бк
Итого Твердолиственное	0,1263	180	5	0,7	130,0	130,0	0,7	6Бк4Бк
Хозяйство - Мяколиственное								
Итого Мяколиственное								
Всего Защитные леса	0,1263	180	5	0,7	130,0	130,0	0,7	6Бк4Бк
Эксплуатационные леса								
Хозяйство - Хвойное								
Итого Хвойное								
Хозяйство - Твердолиственное								
Итого Твердолиственное								
Хозяйство - Мяколиственное								
Итого Мяколиственное								
Всего Эксплуатационные леса								
Резервные леса								
Хозяйство - Хвойное								
Итого Хвойное								
Хозяйство - Твердолиственное								
Итого Твердолиственное								
Хозяйство - Мяколиственное								
Итого Мяколиственное								
Всего Резервные леса								
Всего на лесном участке								
Хозяйство - Хвойное								
Итого Хвойное								
Хозяйство - Твердолиственное								
Береза каменная	0,1263	180	5	0,7	130,0	130,0	0,7	6Бк4Бк
Итого Твердолиственное	0,1263	180	5	0,7	130,0	130,0	0,7	6Бк4Бк
Хозяйство - Мяколиственное								
Итого Мяколиственное								
ВСЕГО	0,1263	180	5	0,7	130,0	130,0	0,7	6Бк4Бк

Характеристика имеющихся в границах лесного участка особо охраняемых природных территорий и объектов (границы и режим особой охраны), мероприятия по сохранению объектов биоразнообразия

В границах лесного участка особо охраняемые природные территории и объекты отсутствуют

Таблица №4

Особо охраняемая природная территория и объекты	Расположение особо охраняемых природных территорий и объектов (квартал, выдел, урочище, границы)	Режим особой охраны	Мероприятия по сохранению объектов биоразнообразия
1	2	3	4

Сведения о наличии загрязнения лесов (в том числе нефтяного, радиоактивного)

Сведения о наличии загрязнения лесов, в том числе нефтяного, радиоактивного отсутствуют

Таблица №5

Наименование лесничества, участкового лесничества (Кадастровый номер земельного участка на землях с/х назначения)	Номер лесного квартала	Перечень выделов	Площадь, га	Вид загрязнения (в том числе нефтяное, радиоактивное)	Единица измерения (для радионуклидов: плотность загрязнения почвы - кБк/м2; для нефтепродуктов: удельное содержание - г/кг почвы)	Количественные показатели загрязнения
1	2	3	4	5	6	7

Сведения о наличии мест обитания редких и находящихся под угрозой исчезновения видов животных и мест произрастания редких и находящихся под угрозой исчезновения видов деревьев, кустарников, лиан и иных лесных растений

Редкие и находящиеся под угрозой исчезновения виды животных и находящиеся под угрозой исчезновения виды деревьев, кустарников, лиан и иных лесных растений на лесном участке отсутствуют

Таблица №6

Наименование лесничества, участкового лесничества (Кадастровый номер земельного участка на землях с/х назначения)	Номер лесного квартала	Перечень выделов	Площадь, га	Вид, порода	Установленные ограничения	Основание для охраны
1	2	3	4	5	6	7

Сведения о материалах специальных изысканий, исследований или иных специальных обследований (при наличии)

Сведения отсутствуют. Данный раздел не разрабатывается

Таблица №7

Материалы специальных изысканий, исследований или иных специальных обследований	Реквизиты
1	2

Год последнего лесоустройства в части таксации лесничества, лесного участка: 2008

Сведения об обременениях лесного участка

Лесной участок, расположенный на землях ГУ «Елизовское лесничество», Петропавловское участковое лесничество(б.Авачинское), в квартале № 69, предоставленный на праве сервитута под строительство волоконно-оптической линии связи ПАО Ростелеком, не обременен правами третьих лиц (в соответствии с соглашением об установлении сервитута)

Таблица №8

Вид обременения лесного участка (части лесного участка)	Границы, площадь, га
1	2

Создание и эксплуатация лесной инфраструктуры

Характеристика существующих и проектируемых объектов лесной инфраструктуры на лесном участке

Таблица №9

Наименование объекта	Лесничество, участковое лесничество (Кадастровый номер земельного участка на землях с/х назначения)	N квартала	N выдела	Площадь объекта, м2	Протяженность объекта, м	Характеристика объекта	Проектируемые мероприятия
1	2	3	4	5	6	7	8
Проектируемые объекты							
Лесохозяйственный, лесоустроительный знак, информационный щит, аншлаг	Елизовское, Петропавловское, (б. Авачинское)	69	35ч	1		противопожарный аншлаг	Установка и размещение

Проектируемый объем рубок лесных насаждений, при создании объектов лесной инфраструктуры

Рубок лесных насаждений, для создания объектов лесной инфраструктуры, не проектируется. В связи с этим, данный раздел не разрабатывается

Таблица №10

Проектируемые объекты	Лесничество, участковое лесничество (Кадастровый номер земельного участка на землях с/х назначения)	N квартала	N выдела	Площадь объекта, м2	Объем рубок, м3			
					корневой запас	в т.ч. хвойные	ликвидный запас	в т.ч. хвойные
1	2	3	4	5	6	7	8	9

Мероприятия по охране, защите и воспроизводству лесов

Характеристика территории лесного участка по классам пожарной опасности

Меры пожарной безопасности осуществляются с учетом целевого назначения земель и целевого назначения лесов, показателей природной пожарной опасности лесов и показателей пожарной опасности в лесах в зависимости от условий погоды. Классификация природной пожарной опасности лесов и классификация пожарной опасности в лесах в зависимости от условий погоды устанавливаются Министерством природных ресурсов и экологии Российской Федерации (в соответствии с Постановлением Правительства РФ от 07.10.2020 г. № 1614 «Об утверждении Правил пожарной безопасности в лесах»). Территория, представленная на праве сервитута, относится к 5 классу пожарной опасности

Таблица №11

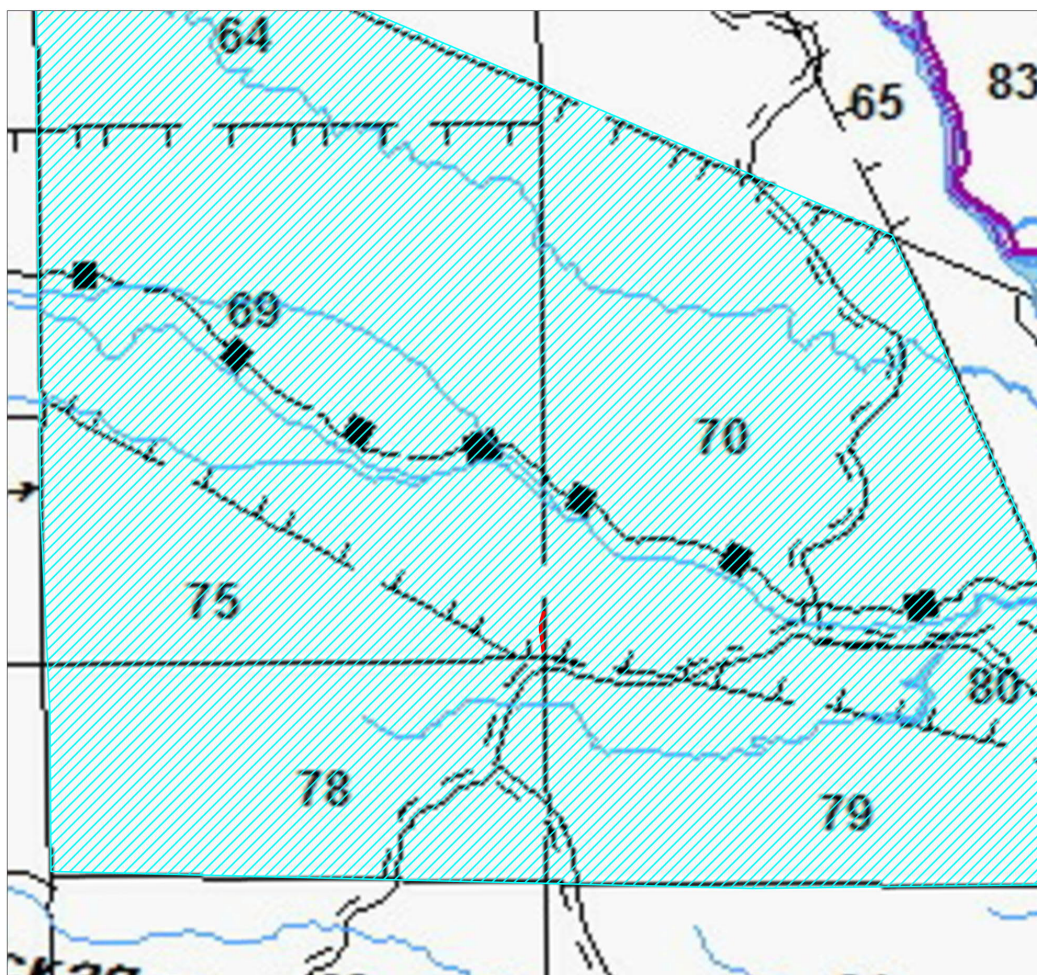
N п/п	Лесничество, участковое лесничество (Кадастровый номер земельного участка на землях с/х назначения)	Площадь по классам пожарной опасности					Итого	Средний класс
		I	II	III	IV	V		
1	2	3	4	5	6	7	8	9
1	Елизовское, Петропавловское, (б. Авачинское)					0,1263	0,1263	5
	Всего					0,1263	0,1263	5
	%					100,00	100,00	

Характеристика территории лесного участка по классам пожарной опасности
(тематическая лесная карта)



**Характеристика территории лесного участка по классам пожарной опасности
(тематическая лесная карта), рис.1**

Цель использования: Строительство волоконно-оптической линии связи в рамках проекта
«Уравнивание цифрового неравенства» ПАО Ростелеком
Елизовское лесничество, Петропавловское (б.Авачинское) участковое лесничество
квартал № 69, выдел 35ч
Площадь: 0,1263 га
М 1:50 000



Условные обозначения:

- граница лесного участка
- 5 класс пожарной опасности

Характеристика водных объектов

Линейный объект «Строительство волоконно-оптической линии связи в рамках проекта «Уравнивание цифрового неравенства» ПАО Ростелеком» расположен в границах водоохранной зоны р.Мутная. В соответствии со ст.65 Водного кодекса РФ ширина водоохранной зоны реки составляет 100 м.

Собственники земель, землевладельцы и землепользователи, на землях которых находятся водоохранные зоны и прибрежные защитные полосы, обязаны соблюдать установленный режим использования их. Лица, виновные в нарушении режима использования территорий водоохранных зон, несут ответственность в соответствии с действующим законодательством. Государственный контроль за соблюдением порядка установления размеров и границ, а также режима хозяйственной и иной деятельности в пределах водоохранных зон возлагается на органы исполнительной власти субъектов РФ, бассейновые и другие территориальные органы управления использованием и охраной водного фонда, Министерства природных ресурсов РФ, специально уполномоченные государственные органы управления, использованием и охраной земель и специально уполномоченные органы управления лесным хозяйством в пределах их полномочий. Согласно ст. 57 «Водного кодекса Российской Федерации» от 03.06.2006 № 74-ФЗ запрещается загрязнение и засорение болот отходами производства и потребления, загрязнение их нефтепродуктами, ядохимикатами и другими вредными веществами, также осушение либо иное использование болот или их частей не должно приводить к ухудшению состояния неиспользуемых частей этих болот, других водных объектов и к истощению вод.

Водные объекты в границах прохождения трассы волоконно-оптической линии связи отсутствуют. Раздел не разрабатывается.

Таблица №12

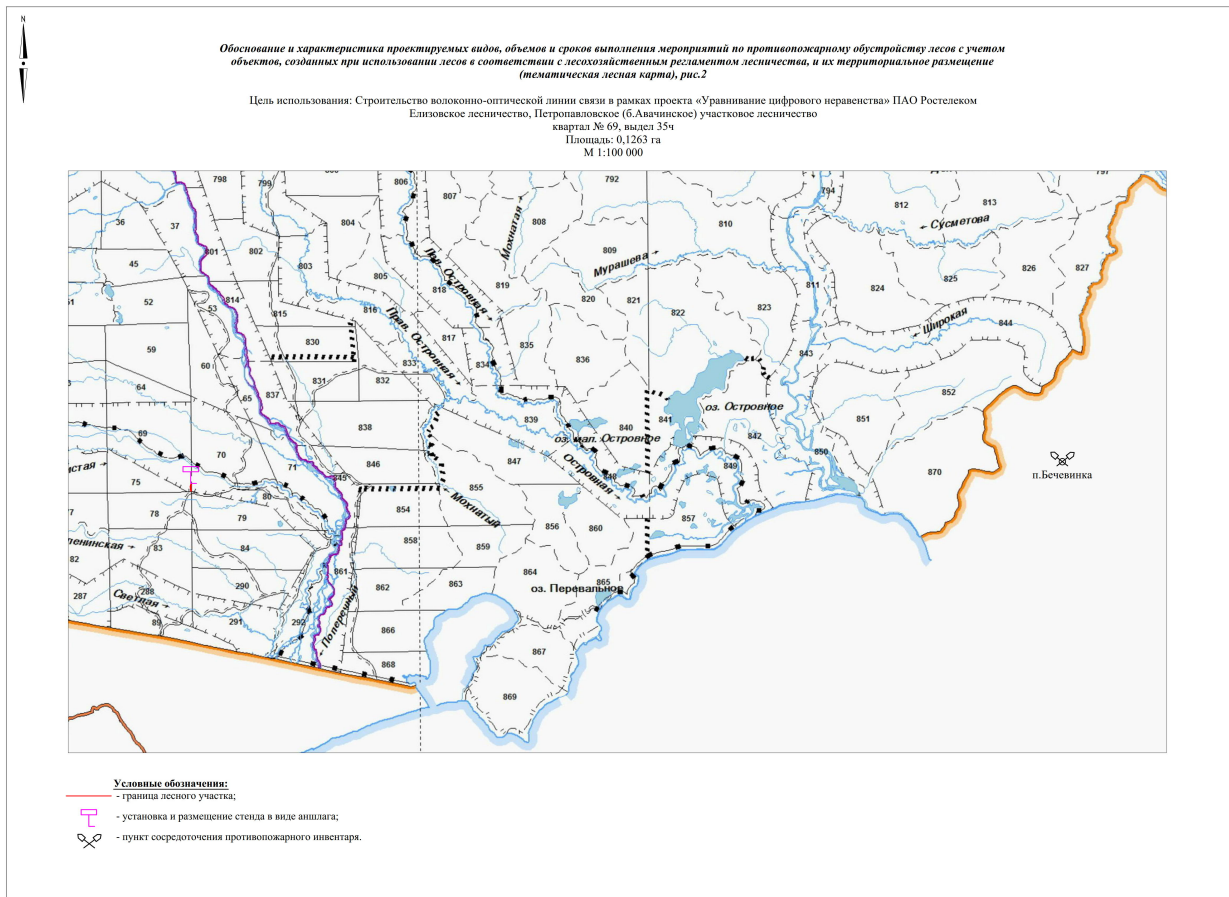
N п/п	Водный объект (водотоки (реки, ручьи, каналы), водоемы (озера, пруды, обводненные карьеры, водохранилища, противопожарные водоемы), болота (низинные, переходные, верховые), природные выходы подземных вод (родники, гейзеры))	Лесничество, участковое лесничество, квартал, выдел (Кадастровый номер земельного участка на землях с/х назначения)	Площадь, га
1	2	3	4

Обоснование и характеристика проектируемых видов, объемов и сроков выполнения мероприятий по противопожарному обустройству лесов с учетом объектов, созданных при использовании лесов в соответствии с лесохозяйственным регламентом лесничества, и их территориальное размещение

Таблица №13

Объект противопожарного обустройства	Виды мероприятий	Лесничество, участковое лесничество, урочище, дача (Кадастровый номер земельного участка на землях с/х назначения)	Целевое назначение лесов	N квартала	N выдела	Единица измерения	Потребность в соответствии с действующими нормативами	Имеется в наличии	Проектируемый объем мероприятий		Сроки выполнения мероприятий
									всего	ежегодный объем	
1	2	3	4	5	6	7	8	9	10	11	12
Волоконно-оптическая линия связи	Установка и размещение стенов и других знаков и указателей, содержащих информацию о мерах пожарной безопасности в виде аншлага	Елизовское, участковое лесничество, урочище, дача (Кадастровый номер земельного участка на землях с/х назначения)	Защитные леса	69	354	Штука	1		1	1	в течение пожаро-опасного сезона (июнь-июль) 2024 г
Волоконно-оптическая линия связи	Строительство, реконструкция и эксплуатация пункта сосредоточения противопожарного инвентаря	пос. Бечевинка				Штука	1		1	1	в течение пожаро-опасного сезона (июнь-июль) 2024 г
Волоконно-оптическая линия связи	Содержание территорий, отведенных под сооружения, в состоянии, свободном от древесного мусора и иных горючих материалов	Елизовское, Петропавловское, (б. Авачинское)	Защитные леса	69	354	Гектар	0,1263	0,1263		0,1263	в течение пожаро-опасного сезона (июнь-июль) 2024 г

Обоснование и характеристика проектируемых видов, объемов и сроков выполнения мероприятий по противопожарному обустройству лесов с учетом объектов, созданных при использовании лесов в соответствии с лесохозяйственным регламентом лесничества, и их территориальное размещение (тематическая лесная карта)



Сведения о наличии и потребности в пожарной технике, оборудовании, снаряжении и инвентаре на лесном участке

В целях осуществления охраны лесов от пожаров в соответствии с основами лесного законодательства объект обеспечен средствами предупреждения и тушения лесных пожаров. Ниже, в таблице 14 приведены наличие и потребность в пожарной технике и оборудовании, снаряжении и инвентаре, составленной в соответствии с Приказом Минприроды России от 28.03.2014 N 161 "Об утверждении видов средств предупреждения и тушения лесных пожаров, нормативов обеспеченности данными средствами лиц, использующих леса, норм наличия средств предупреждения и тушения лесных пожаров при использовании лесов".

Таблица №14

Наименование	Единица измерения	В соответствии с действующими нормативами	Имеется в наличии	Проектируется приобретение, аренда, изготовление	Место расположения
1	2	3	4	5	6
Мобильные средства пожаротушения: (в том числе малый лесопатрульный комплекс или легковой автомобиль повышенной проходимости с комплектом пожарно-технического вооружения (за исключением спасательного оборудования))	Штука	1	1		пос. Бечевинка
Бензопилы	Штука	1	1		пос. Бечевинка
Ранцевые лесные опрыскиватели (ранцы противопожарные)	Штука	5	5		пос. Бечевинка
Топоры	Штука	5	5		пос. Бечевинка
Лопаты	Штука	10	10		пос. Бечевинка
Емкость для доставки воды объемом 10 - 15 л	Штука	3	3		пос. Бечевинка

Дежурная спецодежда (защитные каски, защитные очки, средства защиты органов дыхания и зрения, плащи из огнеупорной ткани, энцефалитные костюмы, сапоги кирзовые (ботинки), брезентовые рукавицы)	Комплект	по числу лиц, участвующих в мероприятиях по недопущению распространения лесных пожаров			пос. Бечевинка
Аптечки первой помощи	Штука	по 1 на каждые 5 человек, участвующих в мероприятиях по недопущению распространения лесных пожаров			пос. Бечевинка
Бидоны или канистры для питьевой воды	Штука	1	1		пос. Бечевинка
Бортовой автомобиль повышенной проходимости или вездеход	Штука	1	1		пос. Бечевинка

Указанные нормы приведены в расчете на один пункт сосредоточения противопожарного оборудования и инвентаря. Пункт сосредоточения размещается с учетом трехчасовой возможности доставки ресурсов пожаротушения как наземным, так и авиационным способами.

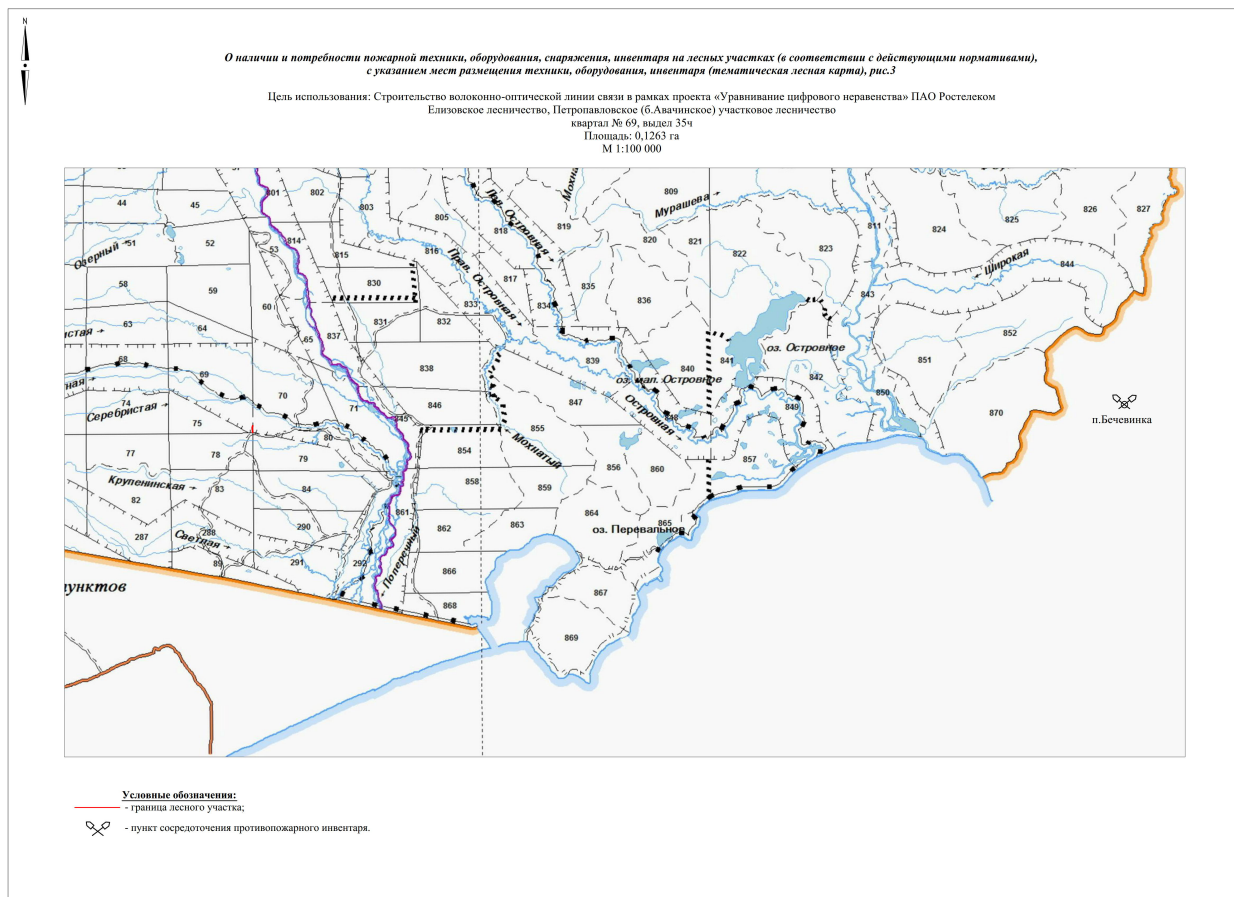
На каждое транспортное средство дополнительно предусматриваются:

- топор - 1 шт.,
- лом обыкновенный - 1 шт.,
- ведро (или емкость для доставки воды 10-15 л) - 1 шт.,
- огнетушитель - 1 шт.

Возникновение пожара возможно на предоставленный на праве сервитута части лесного участка и на непосредственно прилегающих землях лесного фонда. В случае возникновения пожара на части лесного участка и/или непосредственно на прилегающих землях лесного фонда, руководитель тушения (или Арендатор) немедленно сообщает об этом диспетчеру КГАУ «Охрана Камчатских лесов» по телефонам 8 (4152) 25-89-99, 8 (962) 215-92-29, а также на единый бесплатный федеральный телефон «Лесной охраны» 8 (800) 100-94-00 и принимает все возможные меры по недопущению распространения лесного пожара силами пожарной дружины с использованием всех имеющихся в наличии средств пожаротушения.

Тушение лесного пожара включает в себя: 1) обследование лесного пожара с использованием наземных, авиационных или космических средств в целях уточнения вида и интенсивности лесного пожара, его границ, направления его движения, выявления возможных границ его распространения и локализации, источников противопожарного водоснабжения, подъездов к ним и к месту лесного пожара, а также других особенностей, определяющих тактику тушения лесного пожара; 2) доставку людей и средств тушения лесных пожаров к месту тушения лесного пожара и обратно; 3) локализацию лесного пожара; 4) ликвидацию лесного пожара; 5) наблюдение за локализованным лесным пожаром и его дотушивание; 6) предотвращение возобновления лесного пожара. Лица, которым лесные участки предоставлены в постоянное (бессрочное) пользование, безвозмездное пользование или в аренду, а также обладатели сервитута принимают участие в осуществлении мероприятий по тушению лесного пожара на соответствующем лесном участке (в границах соответствующего сервитута, в соответствии со сводным планом тушения лесных пожаров на территории субъекта Российской Федерации).

О наличии и потребности пожарной техники, оборудования, снаряжения, инвентаря на лесных участках (в соответствии с действующими нормативами), с указанием мест размещения техники, оборудования, инвентаря (тематическая лесная карта)



Обоснование и характеристика видов и объемов планируемых профилактических мероприятий по защите лесов, с указанием мест проведения профилактических мероприятий

Сведения отсутствуют. Раздел не заполняется

Таблица №15

Целевое назначение лесов (Кадастровый номер земельного участка на землях с/х назначения)	N квартала	N выдела	Профилактические мероприятия														
			Профилактические лесохозяйственные мероприятия						Профилактические биотехнические мероприятия								
			Лечение деревьев, шт.		Применение пестицидов для предотвращения появления очагов вредных организмов, га		Использование удобрений и минеральных добавок для повышения устойчивости лесных насаждений в неблагоприятные периоды (засуха, повреждение насекомыми), га		Улучшение условий обитания и размножения насекомоядных птиц и других насекомоядных животных, шт.		Охрана местообитаний, выпуск, расселение и интродукция насекомых- энтомофагов, га		Посев травянистых нектароносных растений, га		Использование феромонов, шт.		
всего	ежегодн ый объем	всего	ежегодн ый объем	всего	ежегодн ый объем	всего	ежегодн ый объем	всего	ежегодн ый объем	всего	ежегодн ый объем	всего	ежегодн ый объем	всего	ежегодн ый объем		
1	2	3	4	5	6	7	8	9	10	11	12	13	14	15	16	17	
Защитные леса																	
Итого																	
Резервные леса																	
Итого																	
Эксплуатационные леса																	
Итого																	
Всего																	

Сведения о наличии очагов вредных организмов на лесном участке, с указанием их местоположения и мероприятий, необходимых для ликвидации очагов вредных организмов

На лесном участке не выявлено очагов вредных организмов, загрязнений и иных негативных воздействий на леса

Таблица №16

Наименование очагов вредных организмов	Целевое назначение лесов	Лесничество, участковое лесничество (Кадастровый номер земельного участка на землях с/х назначения)	N квартала	N выдела	Площадь, га	Мероприятия, необходимые для ликвидации очагов вредных организмов
1	2	3	4	5	6	7

Сведения о повреждении и гибели лесов на начало действия проекта освоения лесов с указанием их местоположения

Сведения о повреждении и гибели лесов на начало действия проекта освоения лесов отсутствуют

Таблица №17

Наименование причин повреждения и гибели лесов	Целевое назначение лесов	Лесничество, участковое лесничество (Кадастровый номер земельного участка на землях с/х назначения)	N квартала	N выдела	Площадь поврежденных и погибших насаждений нарастающим итогом, га	Площадь погибших насаждений нарастающим итогом, га
1	2	3	4	5	6	7

Обоснование и характеристика видов и объемов планируемых санитарно-оздоровительных мероприятий на лесном участке, с указанием мест проведения санитарно-оздоровительных мероприятий

Мероприятия по локализации и ликвидации очагов вредных организмов, санитарно-оздоровительные мероприятия (связанные с рубкой погибших и поврежденных лесных насаждений в соответствии с лесохозяйственным регламентом, технология работ) данным проектом освоения лесов не предусмотрены

Таблица №18

Вид санитарно-оздоровительного мероприятия	Целевое назначение лесов	Лесничество, участковое лесничество (Кадастровый номер земельного участка на землях с/х назначения)	N квартала	N выдела	Площадь, га	Вырубаемый запас, м3			Год проведения	Обоснование
						общий	ликвидный	деловой		
1	2	3	4	5	6	7	8	9	10	11
Защитные леса										
Итого										
Резервные леса										
Итого										
Эксплуатационные леса										
Итого										
Всего										

Обоснование и характеристика проектируемых видов и объемов защитных мероприятий в зонах радиоактивного загрязнения (если таковые имеются)

Сведения отсутствуют. Раздел не заполняется

Таблица №19

Наименование лесничества, участкового лесничества (Кадастровый номер земельного участка на землях с/х назначения)	Номер лесного квартала	Перечень выделов	Площадь, га	Зона загрязнения (слабая, средняя, сильная)	Защитные мероприятия в зонах радиоактивного загрязнения (на площади, га)			
					Установка предупреждающих аншлагов, шт.	Радиационный контроль лесных ресурсов (по видам)	Дозиметрический контроль при проведении лесохозяйственных работ	Прочие защитные мероприятия
1	2	3	4	5	6	7	8	9

Ведомость лесотаксационных выделов, входящих в зоны радиоактивного загрязнения (если таковые имеются), с указанием ограничений по видам использования лесных участков и заготовки лесных ресурсов

Сведения отсутствуют. Раздел не заполняется

Таблица №20

Лесничество, участковое лесничество (Кадастровый номер земельного участка на землях с/х назначения)	N квартала	N выдела	Площадь, га	Зона загрязнения (слабая, средняя, сильная)	Ограничение использования лесного участка
1	2	3	4	5	6

Площадь земель, нуждающихся в лесовосстановлении

В соответствии со ст. 61 ЛК РФ вырубленные леса подлежат воспроизводству. Лесовосстановление осуществляется естественным, искусственным или комбинированным способом в целях восстановления вырубленных, погибших, поврежденных лесов, а также сохранения полезных функций лесов, их биологического разнообразия. Лесовосстановление осуществляется на основании проекта лесовосстановления лицами, осуществляющими рубки лесных насаждений в соответствии со ст. 62 ЛК РФ. Правила лесовосстановления, состав проекта лесовосстановления, порядок разработки проекта лесовосстановления и внесения в него изменений, утверждены приказом Министерства природных ресурсов и экологии РФ 4.12.2020 № 1014 "Об утверждении Правил лесовосстановления, состава проекта лесовосстановления, порядка разработки проекта лесовосстановления и внесения в него изменений" (далее - Правила) и устанавливают критерии и требования к лесовосстановлению во всех лесных районах Российской Федерации и регулируют деятельность по восстановлению лесов в отношении земель требующих лесовосстановления. Порядок выполнения работ по лесовосстановлению или лесоразведению лицами, использующими леса в соответствии со статьями 43 - 46 Лесного кодекса Российской Федерации, на площади, равной площади вырубаемых лесных насаждений утверждены постановлением Правительства РФ от 07.05.2019 № 566 "Об утверждении Правил выполнения работ по лесовосстановлению или лесоразведению лицами, использующими леса в соответствии со статьями 43 - 46 Лесного кодекса Российской Федерации, и лицами, обратившимися с ходатайством или заявлением об изменении целевого назначения лесного участка". Площади земель, нуждающиеся в лесовосстановлении размещены на сайте Агентства <https://www.kamgov.ru/agles/Les/komplex> «Информация о землях, предназначенных для искусственного лесовосстановления, на землях лесного фонда».

На части лесного участка фонд лесовосстановления отсутствует.

Таблица №21

Категория земель фонда лесовосстановления	Лесничество, участковое лесничество (Кадастровый номер земельного участка на землях с/х назначения)	N квартала	N выдела	Площадь, га
1	2	3	4	5

Плановые способы и объемы лесовосстановления

Лесовосстановление вырубленных, погибших, поврежденных насаждений может быть обеспечено естественным путем, искусственным или комбинированным и должно привести к восстановлению лесных насаждений, сохранению биологического разнообразия и полезных функций лесов (ст. 62 ЛК РФ). Правила лесовосстановления, утвержденные Приказом Минприроды России от 29 декабря 2021 года N 1024, устанавливают требования к лесовосстановлению по лесным районам Российской Федерации. Лесовосстановление проводится на вырубках, гарях, прогалинах, иных не покрытых лесной растительностью или пригодных для лесовосстановления землях. Лесоразведение возможно на нелесных землях (болота, гольцы и прочие), на которых необходимо предварительно проводить мелиорацию. Естественное восстановление лесов осуществляется за счет мер содействия лесовосстановлению: - сохранение возобновившегося под пологом лесных насаждений жизнеспособного поколения основных лесных древесных пород; - сохранением подроста ценных пород при проведении рубок насаждений; - минерализации поверхности почвы; - ухода за подростом ценных лесных древесных пород на непокрытых лесной растительностью площадях; - огораживания площадей. Искусственное восстановление лесов осуществляется путем создания лесных культур: посадки семян, саженцев, черенков или посева семян лесных растений. Комбинированное восстановление лесов осуществляется за счет сочетания естественного и искусственного лесовосстановления.

Мероприятия по лесовосстановлению настоящим проектом освоения лесов не проектируются.

Таблица №22

Категории земель, требующих лесовосстановления	Искусственное лесовосстановление			Комбинированное лесовосстановление	Естественное лесовосстановление	Всего
	итого	в том числе посев	в том числе посадка			
1	2	3	4	5	6	7
Итого						

Ведомость лесотаксационных выделов, в которых планируются мероприятия по лесовосстановлению

Для видов использования лесов, определенных статьями 43 - 46 Лесного кодекса, данная ведомость не заполняется

Таблица №23

Категория земель фонда лесовосстановления	Лесничество, участковое лесничество (Кадастровый номер земельного участка на землях с/х назначения)	N квартала	N выдела	Площадь, га	Планируемый способ лесовосстановления
1	2	3	4	5	6

Ведомость лесотаксационных выделов, в которых проектируются мероприятия по уходу за лесами

Сведения отсутствуют. Раздел не разрабатывается.

Таблица №24

Лесничество, участковое лесничество (Кадастровый номер земельного участка на землях с/х назначения)	Вид ухода	Целевая порода	N квартала	N выдела	Площадь, га
1	2	3	4	5	6

Площадь лесов, нуждающихся в уходе за лесами, проектируемые виды и ежегодные объемы ухода за лесами при воспроизводстве лесов, не связанные с заготовкой древесины

Сведения отсутствуют. Раздел не разрабатывается.

Таблица №25

Породы (указывается соответствующая порода)	Площадь лесов, нуждающихся в уходе за лесами, га	Ежегодная площадь ухода за лесами, га	Вид ухода
---	--	---------------------------------------	-----------

1	2	3	4
Хвойное			
Итого			
Твердолиственное			
Итого			
Мягколиственное			
Итого			
Всего			

Ведомость лесотаксационных выделов, в которых проектируются мероприятия по охране объектов животного и растительного мира, водных объектов

Таблица №26

Наименование объекта	Проектируемые мероприятия	Лесничество, участковое лесничество (Кадастровый номер земельного участка на землях с/х назначения)	N квартала	N выдела	Площадь, га	Объем, единица измерения
1	2	3	4	5	6	7
Строительство волоконно-оптической линии связи в рамках проекта «Уравнивание цифрового неравенства» ПАО Ростелеком	<ul style="list-style-type: none"> - Проведение работ строго в полосе отвода лесного участка; - Освоение лесов с соблюдением их целевого назначения и выполняемых ими полезных функций; - Предотвращение захламления лесного участка отходами (сбор всех видов образующихся отходов и вывоз в установленные места); - Сохранение водоохранных, защитных и иных функций лесов; - Обеспечение пожарной и санитарной безопасности на лесных участках. 	Елизовское, Петропавловское, (б. Авачинское)	69	35ч	0,1263	0,1263, Гектар

II. Организация использования лесов

Строительство, реконструкция, эксплуатация линейных объектов

Сведения о характеристиках и обосновании проектируемых видов и объемов работ по строительству, реконструкции, эксплуатации линейных объектов

Таблица №27

N п/п	Вид проектируемых работ по строительству, реконструкции, эксплуатации линейных объектов	Характеристика и обоснование проектируемых работ по строительству, реконструкции, эксплуатации линейных объектов	Объем проектируемых работ по строительству, реконструкции, эксплуатации линейных объектов
-------	---	--	---

1	Строительство линии связи	<p>В соответствии с условиями соглашения об установлении сервитута основной целью использования части лесного участка является строительство, реконструкция, эксплуатация линейного объекта: «Строительство волоконно-оптической линии связи в рамках проекта «Уравнивание цифрового неравенства» ПАО Ростелеком». В целях развития сети связи планируется размещение волоконно-оптической линии связи на территории Елизовского района Камчатского края в рамках проекта «Уравнивание цифрового неравенства» ПАО «Ростелеком». Прокладка кабеля осуществляется в соответствии с указаниями «Руководства по строительству линейных сооружений магистральных и внутризоновых оптических линий связи» «СККТБ-ТОМАСС», г. Москва, 1993 г. Проектом освоения лесов предусматривается прокладка оптических кабелей марки ОК- ГРУНТ в грунте на глубине 1,2 м от спланированной поверхности земли. Разработка траншеи для прокладки кабеля планируется вручную. Разработка траншеи экскаватором предусматривается на участках трассы, где нецелесообразно применять кабелеукладочную технику. Для предотвращения механических повреждений кабеля при проведении земляных работ предусматривается прокладка над кабелем на глубине 0,6 м от спланированной поверхности земли сигнально-поисковой полиэтиленовой ленты. Прокладка кабеля и опознавательной ленты в предварительно разработанную траншею проводится последовательно с послойной засыпкой грунта и трамбовкой. В местах стыка строительных длин кабелей предусматривается монтаж муфт типа МТОК- В2/216-1КТ3645-К-4 тип-1 в грунте. Для монтажа муфт предусматриваются запасы кабелей по 15 м от каждого конца строительной длины кабеля. В местах размещения муфт, на пересечении с коммуникациями, в местах изменения направления трассы на кабельных переходах (с двух сторон) и в зоне прямой видимости предусматривается установка указательных и замерных столбиков. По окончании работ на переходе устанавливаются два знака обозначения кабельной линии, определяющих фактическое местоположение створа кабельной линии перехода. Материалы защитных покрытий и оболочек кабеля не выделяют вредных химических веществ и биологических отходов и являются экологически безопасными. Прокладываемые кабели не создают шума и вибрации и не оказывают вредного воздействия на окружающую среду. Специальных мер по охране подземных и поверхностных вод не требуется. На период строительства заправка автотранспорта, строительных машин и механизмов производится на ближайшей автозаправочной станции с соблюдением всех мер предосторожности против растекания горюче-смазочных материалов по земле и с соблюдением правил пожарной безопасности при работе с горюче-смазочными материалами. Строительный мусор вывозится самостоятельно при помощи имеющейся в собственности техники. Вывезенный строительный мусор доставляется и утилизируется на полигоне ТБО и ПО.</p>	0,1263 га
---	---------------------------	---	-----------

Характеристика существующих и проектируемых объектов, строений и сооружений при строительстве, реконструкции, эксплуатации линейных объектов на лесном участке

Таблица №28

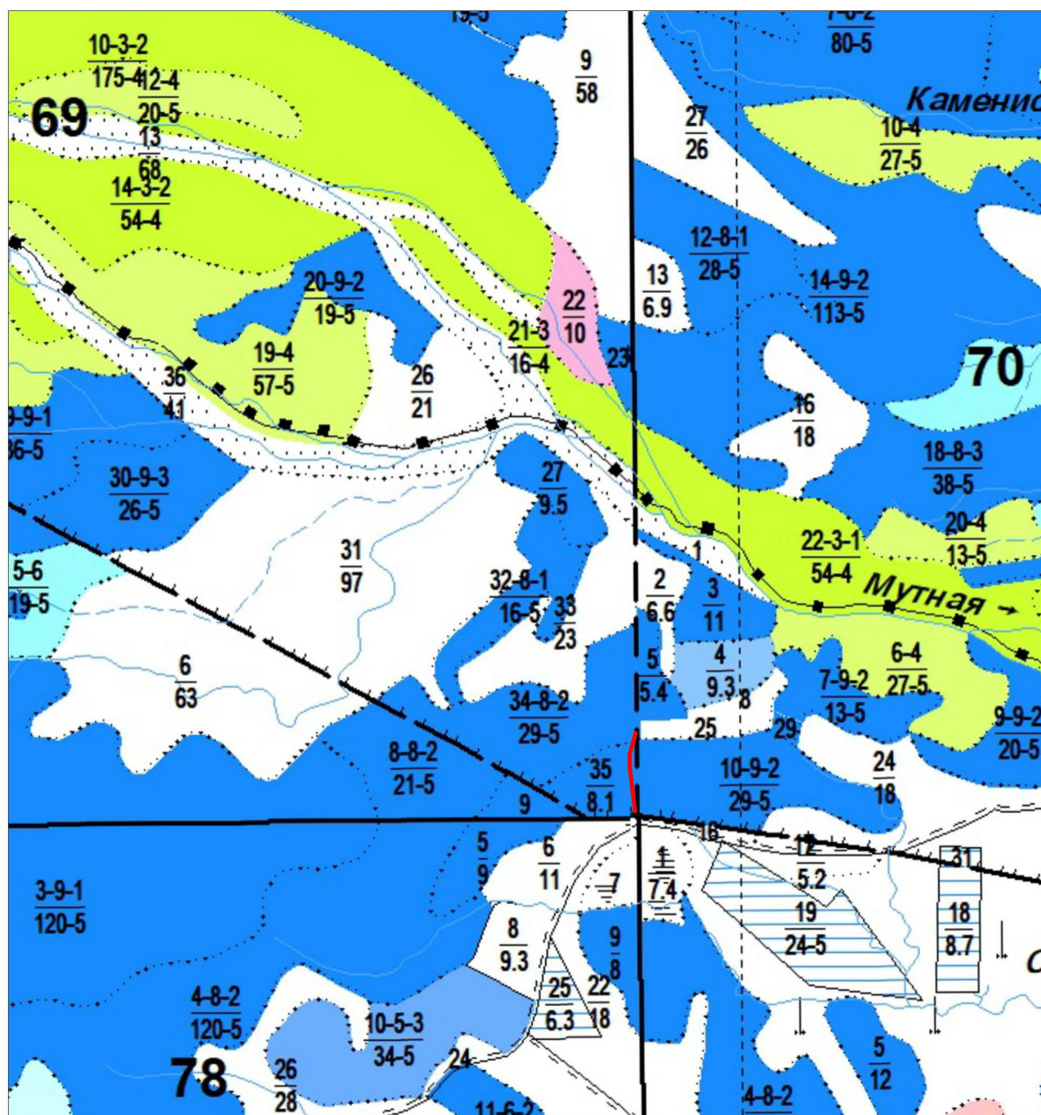
Наименование объекта, строения, сооружения	Лесничество, участковое лесничество (Кадастровый номер земельного участка на землях с/х назначения)	N квартала	N выдела	Площадь объекта, строения, сооружения, м2	Протяженност ь объекта, м	Характеристика объекта	Проектируемые мероприятия
1	2	3	4	5	6	7	8
Проектируемые объекты							
Линия связи	Елизовское, Петропавловское, (б. Авачинское)	69	35ч	1 263	320	волоконно-оптиче ская линия связи шириной 4 метра	Строительство объекта

Территориальное размещение существующих и проектируемых объектов, строений и сооружений при строительстве, реконструкции, эксплуатации линейных объектов (тематическая лесная карта)



Территориальное размещение существующих и проектируемых объектов, строений и сооружений при строительстве, реконструкции, эксплуатации линейных объектов (тематическая лесная карта), рис.4

Цель использования: Строительство волоконно-оптической линии связи в рамках проекта «Уравнивание цифрового неравенства» ПАО Ростелеком
Елизовское лесничество, Петропавловское (б.Авачинское) участковое лесничество
квартал № 69, выдел 35ч
Площадь: 0,1263 га
М 1:25 000



Условные обозначения:

— проектируемая волоконно-оптическая линия связи

Проектируемый объем рубок лесных насаждений на лесном участке, предназначенном для строительства, реконструкции, эксплуатации линейных объектов

Таблица №29

Проектируемые объекты, строения, сооружения	Лесничество, участковое лесничество (Кодовой номер)	N квартала	N выдела	Площадь объекта, строения	Объем рубок, м3
---	--	------------	----------	---------------------------	-----------------

	(кадастровый номер земельного участка на землях с/х назначения)			строения, сооружения, м2	корневой запас	в т.ч. хвойные	ликвидный запас	в т.ч. хвойные
1	2	3	4	5	6	7	8	9
Линия связи	Елизовское, Петропавловское, (б. Авачинское)	69	35ч	1 263,00	16		13,6	
ИТОГО				1 263,00	16		13,6	